



Mona Lisa
ENGAGÉS CONTRE L'ISOLEMENT DES ÂGÉS

Dossier de presse

Valérie Lévêque 06 59 11 93 56



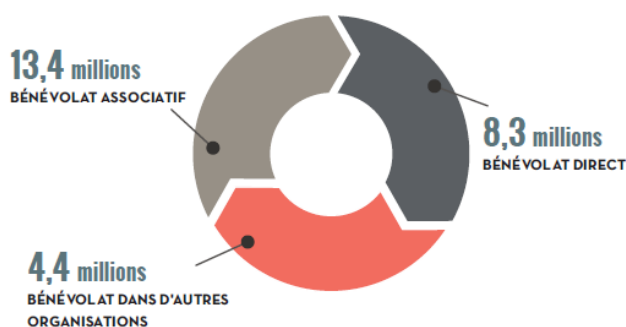
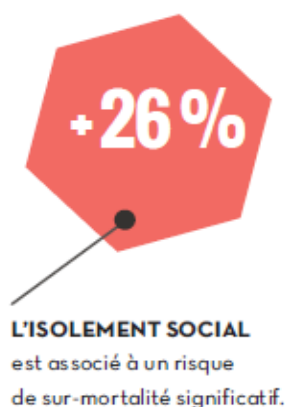
/ L'isolement relationnel, la nouvelle question sociale /

La pauvreté en relation est la nouvelle misère qui frappe nos sociétés : elle concerne aujourd'hui 5,5 millions de Français et particulièrement les plus âgés : 1,5 million de personnes âgées de plus de 75 ans souffrent d'isolement social. Cela se traduit par une accélération de la perte d'autonomie (pour ces plus âgés), une accentuation des inégalités et une dégradation de la santé pour tous. L'isolement est un marqueur d'inégalité. À un niveau collectif, il a un impact sur la citoyenneté et la cohésion sociale car il crée du désengagement et de la méfiance vis-à-vis des institutions.

Aujourd'hui en France

5,5 millions de personnes souffrent de solitude...

...et 20 millions de citoyens veulent s'engager avec les autres



PERCEPTION DES FRANÇAIS.ES

3/4

DES FRANÇAIS.ES

Estiment que la cohésion sociale est « faible » dans notre pays.

7 français.es sur 10

reprochent aussi à la puissance publique de ne pas être suffisamment mobilisée sur cette question

/ Une démarche d'intérêt général /

MONALISA rassemble depuis 2014 tous ceux qui font cause commune contre l'isolement social des personnes âgées : des associations, des institutions, des collectivités locales ou territoriales, des caisses de retraites, des citoyens... **Une prise de conscience est à l'origine de leur démarche : la double nécessité d'articuler l'action des professionnels entre eux mais aussi l'action des professionnels et des bénévoles.**

457 signataires de la charte MONALISA en 2018

Depuis 2014, MONALISA a concrétisé officiellement cette volonté de réunir professionnels et bénévoles pour lutter contre la solitude à travers une charte signée le 27 janvier 2014 par 40 organisations qui s'engagent notamment :

- à faire converger leurs actions au niveau local et à mutualiser leurs ressources et bonnes pratiques,
- à soutenir les engagements bénévoles
- à faire de la lutte contre l'isolement un axe majeur d'implication citoyenne

« La finalité principale de MONALISA est de mobiliser la solidarité entre citoyens. Cette Mobilisation avec et pour les personnes âgées souffrant de solitude doit constituer un catalyseur permettant de renouer les liens de voisinage et de proximité, indispensables à la cohésion sociale. »

Qui sont les membres de la Mobilisation ?



MONALISA se déploie en 3 axes stratégiques

- Une méthodologie de coopération des acteurs d'un territoire
- L'animation d'un réseau d'équipes citoyennes
- Un centre de ressources pour tous les acteurs de la Mobilisation

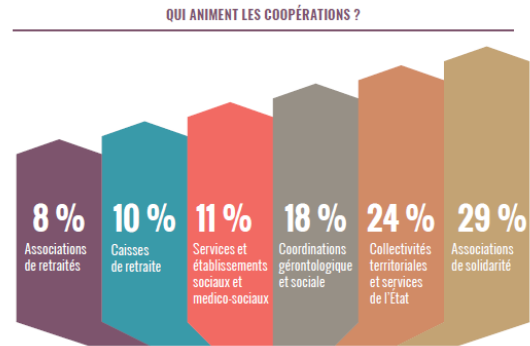
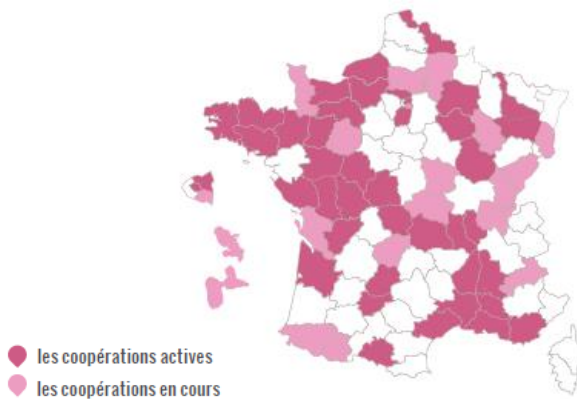
Une démarche inscrite dans les politiques publiques

MONALISA répond aux objectifs définis dans le plan national de prévention de la perte d'autonomie et la loi d'adaptation de la société au vieillissement. En 2017, le Conseil Economique Social et Environnemental a préconisé dans un avis « Lutter contre l'isolement pour plus de cohésion et de fraternité » la généralisation de la démarche MONALISA à tous les âges.



/ L'alliance des professionnels et des bénévoles /

62 coopérations territoriales



Qu'est-ce qu'une coopération ?

Des organisations actives sur un même territoire se rassemblent pour lutter ensemble contre l'isolement social : associations locales ou membres d'un réseau national, collectivités, caisses de retraites, services d'aide à domicile. La création d'une coopération est toujours à la libre initiative d'un ou plusieurs acteurs qui souhaitent lancer cette dynamique dans son département ou territoire. Le déploiement de la coopération est piloté par ses membres qui en définissent la gouvernance. Les coopérations permettent de soutenir le déploiement des équipes citoyennes.

« L'important c'est de se connaître, de se parler, d'apprendre à se faire confiance, et surtout que chacun respecte les rôles des uns et des autres. A partir du moment où ça c'est réussi, à travers le dialogue, bien savoir qui fait quoi, ce que chacun peut apporter, les limites de chacun, les cadres légaux, à ce moment-là, il y a vraiment une coopération départementale qui naît. »

Pourquoi coopérer ?

- **Pour mutualiser les ressources** (locaux, supports, compétences...). Exemple : une jeune volontaire en service civique mobilisée à la fois par un centre communal d'actions sociales et une équipe de la Croix-Rouge dans l'Ariège ;
- **Pour faire converger les actions** : (déploiement des équipes citoyennes, formation de bénévoles, sensibilisation des citoyens...). Exemples : organisation de dizaines de journées publiques dans toute la France, déploiement de coopérations locales dans le Nord et la Vienne, création d'équipes citoyennes inter associatives dans le Maine-et-Loire

264 équipes citoyennes actives sur le territoire



Une équipe regroupe des citoyen(ne)s qui luttent contre l'isolement social dans leur immédiate proximité et s'engagent dans la Mobilisation nationale. Chaque équipe définit son projet (visites à domicile, sorties culturelles, transport solidaire, ateliers numériques...), choisit son mode d'organisation (portage associatif, lien avec un établissement public ou une collectivité territoriale) et adhère à la même charte de principes et de valeurs.

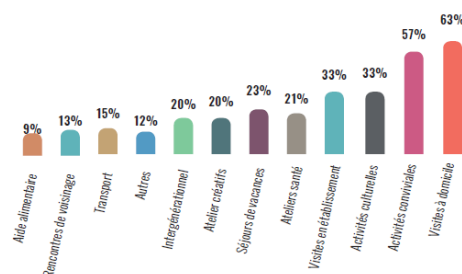
Pour être reconnue équipe citoyenne, il suffit de signer la charte de l'équipe citoyenne. Toutes les équipes bénévoles, dont l'organisme porteur est adhérent à l'association MONALISA peuvent être reconnues équipes citoyennes. Il n'y a pas de cotisation prévue à la signature de cette charte.

Qui sont les équipes citoyennes ?

LES DIFFÉRENTS PORTEURS D'ÉQUIPES CITOYENNES

	2017	TOTAL
Grands réseaux	16	139
Associations locales	4	38
Centres sociaux	5	7
CCAS	11	36
TOTAL	36	220

Types d'actions menées par les équipes signataires en 2017



Un groupe de bénévoles d'un grand réseau national comme l'équipe des petits frères des Pauvres à Pessac ou celle de la Croix-Rouge dans le Gard.

Une association locale comme Part'ages qui anime un lieu ressource(s) avec le CIAS à l'ouest de Rennes ou le Café des champs en Seine-Maritime (ateliers dans des cafés).

Un groupe d'habitants en lien avec une collectivité comme l'équipe inter-associative de la Roseraie, animée par le CCAS d'Angers qui s'engage auprès des personnes du quartier

/ Un centre de ressources /

Un centre de ressources a été créé en 2017 pour essaimer et susciter un changement d'échelle des initiatives menées depuis 3 ans. Plusieurs ressources ont été diffusées auprès des acteurs afin de renforcer la capacité de chaque membre de MONALISA à recréer du lien social. Cela se traduit notamment par :

- la capitalisation et la diffusion des bonnes pratiques
- le déploiement de formations pour les citoyens et les professionnels
- l'appui aux dynamiques territoriales.

Quelles sont les outils et supports disponibles ?

UNE BASE DOCUMENTAIRE

Des fiches méthodologiques sur la formation socle, la Conférence des financeurs, Service Civique contre l'isolement).

Fiches illustration des coopérations (Maine-et-Loire, Morbihan, Vendée, Les Vosges, Hérault, La Vienne, Ille-et-Vilaine, Finistère, Côtes-D'Armor).

Synthèses et cahiers de bonnes pratiques autour des expérimentations (montage de projet, mobilisation de citoyens, repérage des personnes isolées, accueil d'un jeune volontaire)

MAPPING ET GEOLOCALISATION

Géolocalisation des acteurs de la lutte contre l'isolement sur www.monalisa-asso.fr

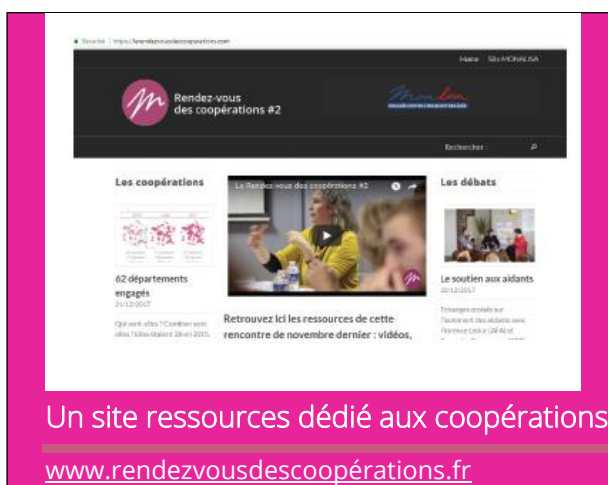
SUPPORTS INFORMATION ET COMMUNICATION

- Newsletters mensuelles
- Journal d'information
- Kits de communication (chartes, visuels, dépliants, bannière réseaux sociaux)
- Logos personnalisables
- Affiches

FILMS ET SUPPORTS MULTIMEDIAS

Films sur les actions de lutte contre l'isolement (chaîne YouTube MONALISA).

+ de 1000 jours d'échanges et réunions entre acteurs / an



Le centre de ressources offre aussi un point de rencontres et un lieu de co-élaboration de solutions : il anime les retours d'expériences, des workshops ou des événements. Cinq personnes font vivre le centre de ressources et apporte un appui autour de 3 axes forts : les stratégies de coopérations inter-partenariales, la formation des bénévoles et des professionnels, la communication.

/ Une démarche apprenante /

La formation des bénévoles pour soutenir l'engagement citoyen

Destinée aux bénévoles, cette formation socle MONALISA est un outil créé dès les débuts de la Mobilisation pour :

- offrir aux citoyens une base commune de repères pour agir et des fondamentaux sur l'isolement des âgés ;
- proposer un lieu d'interconnaissance et d'échange de pratiques ;
- permettre une ouverture à d'autres acteurs du territoire.

PLUS DE 1000 CITOYENS FORMÉS
EN TROIS ANS



La formation socle peut agir comme levier pour le déploiement de nouvelles équipes citoyennes, comme soutien au développement de projets d'équipes existantes, et comme vecteur d'une meilleure interconnaissance des acteurs bénévoles à l'échelle locale. C'est un outil à la main des coopérations, conçu à l'échelle nationale, développé par chaque formateur en fonction du contexte spécifique du territoire, des besoins de la coopération et des attentes des citoyens concernés.

D'autres ressources seront mises à la disposition des acteurs de MONALISA en 2018 :

- de nouveaux outils pédagogiques pour les formateurs et une actualisation de la journée de sensibilisation,
- l'instauration d'une journée annuelle d'échanges de pratiques entre formateurs,
- un appui donné aux territoires pour concevoir des suites à la formation socle.

La formation des professionnels, un autre levier de mobilisation

Depuis 2017, MONALISA développe des formations à destination des professionnels qui initient des projets de lutte contre l'isolement des âgés qui leur permet de :

- s'approprier les fondamentaux de la démarche MONALISA,
- d'envisager de nouvelles formes d'actions, de coopération, d'animation,
- d'approfondir les postures professionnelles liées à l'animation de démarches collectives contre l'isolement des âgés.

Une première expérimentation a eu lieu en 2017, à travers une session de 2 jours conduite en partenariat avec le CNFPT - INSET d'Angers. Ce stage a réuni 17 professionnels (8 fonctionnaires territoriaux et 9 cadres associatifs) et a rencontré un vif succès.

D'autres sessions sont prévues en 2018 avec la création d'un centre de formation MONALISA proposant une offre élargie : une formation de base, des modules d'approfondissement des postures professionnelles, des modules thématiques pour répondre à des besoins territoriaux ou des problématiques particulières.



/ Les expérimentations /

Volontaires contre l'isolement

Partenaires : Agence du Service civique, Ufcv, Unis-Cité, AG2R La Mondiale, Malakoff-Médéric.

Le Service Civique contre l'isolement des âgés a fait l'objet d'un travail partenarial pendant 18 mois sur 3 territoires : en Bourgogne, PACA et Bretagne. 119 jeunes se sont engagés auprès de leurs aînés. Le bilan de cette expérimentation a identifié les « bonnes pratiques » pouvant faciliter l'accueil des jeunes volontaires dans les structures de lutte contre l'isolement. Il a aussi souligné la pertinence du lien entre Service Civique et démarche MONALISA. Un groupe de travail sur la généralisation de cette expérimentation a proposé des pistes autour d'un programme national de Service Civique contre l'isolement des personnes âgées.



Mobilisés dans les quartiers

Partenaires CGET, Humanis, Caisse des dépôts

Une expérimentation autour de la lutte contre l'isolement dans les quartiers prioritaires de la Ville (QPV) a permis de soutenir opérationnellement et financièrement 15 projets inédits et inclusifs. Les 18 mois de suivi ont permis de faire émerger des bonnes pratiques et de proposer des séances collectives au niveau national, très appréciées par les lauréats. Un cahier des bonnes pratiques tire les enseignements de l'expérimentation et donne aussi des pistes pour poursuivre un travail partenarial sur la lutte contre l'isolement dans les QPV.



En campagne contre l'isolement

Partenaires : Caisse centrale de la MSA, Secours catholique, petits frères des Pauvres, Union nationale ADMR, fédération des centres sociaux, Familles rurales, Croix rouge française.

MONALISA a lancé une expérimentation afin de mieux comprendre, en milieu rural, les particularités de l'isolement des personnes âgées, les ressorts de l'engagement citoyen et bénévole et les contraintes et éléments facilitant les coopérations entre acteurs. 4 territoires bénéficient d'un soutien rapproché dans le but de :

- faciliter la mise en œuvre de coopérations locales en grande ruralité,
- accompagner le déploiement d'équipes citoyennes en tenant compte des spécificités des territoires.



Avec le soutien de la

