

Dossier de presse

Avec **MONALISA**, tout le monde
peut se mobiliser **contre la solitude**

Rejoignez les équipes citoyennes pour recréer
du lien social dans votre proximité
Connectez-vous sur www.monalisa-asso.fr



presse@monalisa-asso.fr

Valérie Lévêque : 06 59 11 93 56



@monalisa-asso



fb.me/monalisa.asso

L'isolement relationnel, une fracture sociale



5 millions de Français souffrent de solitude

La « pauvreté en relation » est la nouvelle misère de nos sociétés. L'isolement social majore toutes les autres pauvretés, dégrade la santé et creuse les inégalités.

Une personne âgée sur 4 est isolée

Cela représente 24% en 2014 contre 16% en 2010.

1,5 million de personnes de plus de 75 ans vivent dans une solitude qu'elles n'ont pas choisie.

Elles seront 4 millions dans 20 ans si rien n'est fait.

Une perte d'identité, d'égalité, d'autonomie

Le manque de relations prive de reconnaissance sociale. L'isolement accélère la perte d'autonomie chez les plus âgés et augmente les dysfonctionnements des prises en charge.

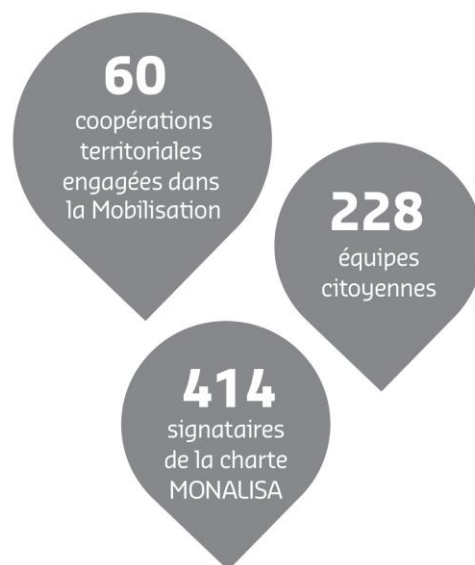
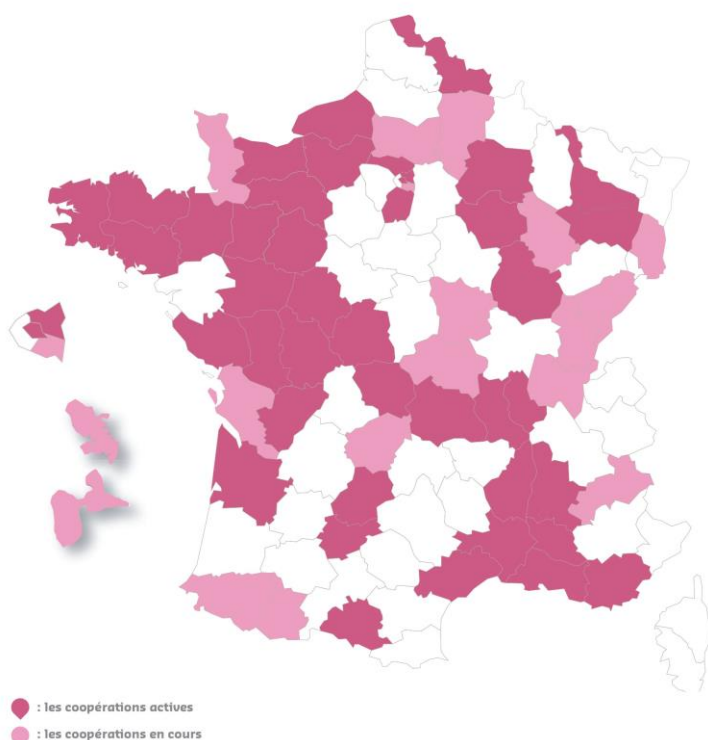
71% des Français prêts à s'engager contre la solitude

La relation n'est ni un service ni une marchandise. Chaque citoyen est créateur de lien social dans sa proximité. La complémentarité entre l'action des professionnels et des bénévoles est primordiale.

Mobilisation nationale pour une action locale

MONALISA rassemble depuis 2014 tous ceux qui font cause commune contre l'isolement social des âgés. La Mobilisation nationale de 414 acteurs (associations, institutions, collectivités) se concrétise au niveau local : des équipes composées de citoyens luttent contre la solitude vécue par une personne âgée sur 4, avec le soutien de coopérations départementales. La recréation des liens de proximité renforce la cohésion sociale et prévient aussi la perte d'autonomie.

CARTE DU RÉSEAU MONALISA au 05/03/2018



Téléchargez les outils, découvrez les autres acteurs de la Mobilisation, rendez-vous sur : www.monalisa-asso.fr/connexion-communaute-monalisa

L'alliance entre bénévoles et professionnels

La Mobilisation nationale contre l'isolement social est une démarche collective. Les acteurs de MONALISA s'organisent autour d'une charte qui définit des principes, des objectifs, des valeurs. La coopération porte sur les méthodes, les bonnes pratiques, le partage d'expériences. Ces ressources sont mises à la disposition des acteurs de terrain qui décident sur leur libre initiative de lancer cette démarche sur leur territoire. **En trois ans, la démarche s'est traduite par :**

8 x plus

de signataires de la charte MONALISA en 3 ans

+ de 20

coups de pouce financiers aux coopérations

+ de 500

rencontres de mobilisation et de sensibilisation

+ de 40

sessions de formation sociale de bénévoles

+ de 100

services civiques MONALISA avec intermédiation¹

¹ Dans le cadre de l'expérimentation MONALISA (lire page 6)

Qu'est-ce qu'une équipe citoyenne ?

Engagement bénévole de proximité

Une équipe regroupe des citoyen(ne)s qui luttent contre l'isolement social dans leur immédiate proximité et s'engagent dans la Mobilisation nationale.



Chaque équipe définit son projet (visites à domicile, sorties culturelles, transport solidaire, ateliers numériques...), choisit son mode d'organisation (portage associatif, lien avec un établissement public ou une collectivité territoriale) et adhère à la même charte de principes et de valeurs.

Plus de 200 équipes auprès des personnes âgées isolées

Chaque citoyen peut créer ou rejoindre une équipe de bénévoles et participer à la lutte contre l'isolement. 200 équipes aux structures et fonctionnements divers sont actives et géo-localisées en ligne sur www.monalisa-asso.fr. Voici des exemples de groupes reconnus équipes citoyennes :

Un groupe de bénévoles d'un grand réseau national comme l'équipe des petits frères des Pauvres à Pessac (visites à domicile et Ehpad), ou celle de la Croix-Rouge dans le Gard (activités pour personnes atteintes de la maladie d'Alzheimer).



Une association locale comme Part'ages qui anime un lieu ressource(s) avec le CIAS à l'ouest de Rennes (transports solidaires, visites à domicile, Café campagne) ou le Café des champs en Seine-Maritime (ateliers dans des cafés).

Un groupe d'habitants en lien avec une collectivité comme l'équipe inter-associative de la Roseraie, animée par le CCAS d'Angers qui s'engage auprès des personnes du quartier (transports solidaires, sorties culturelles...)



Qu'est-ce qu'une coopération ?

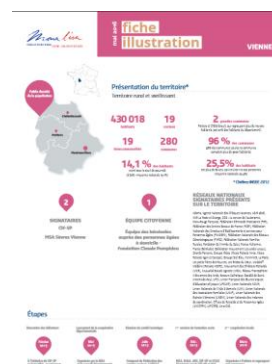
Ecosystème local d'acteurs engagés

Des organisations actives sur un même territoire se rassemblent pour lutter ensemble contre l'isolement social : associations locales ou membres d'un réseau national, collectivités, caisses de retraites, services d'aide à domicile. La création d'une coopération est toujours à la libre initiative d'un ou plusieurs acteurs qui souhaitent lancer cette dynamique dans son département ou territoire. Le déploiement de la coopération est piloté par ses membres qui en définissent la gouvernance. Ces échanges favorisent la connaissance du terrain et se concrétisent avec le déploiement des équipes citoyennes de bénévoles :

59 départements concernés par la démarche

Les coopérations départementales établissent leur feuille de route et décident de leurs actions communes :

- **mutualisation des ressources** (locaux, supports, compétences...). Exemple : une jeune volontaire en service civique mobilisée à la fois par un centre communal d'actions sociales et une équipe de la Croix-Rouge dans l'Ariège ;
- **diagnostics communs** (cartographie partagée des acteurs et/ou des besoins du territoire...). Exemples : carte interactive dans le Rhône, état des lieux partagé en Ile-et-Vilaine, création de groupes de travail dans les Côtes d'Armor ;
- **convergence des actions** (déploiement des équipes citoyennes, formation de bénévoles, sensibilisation des citoyens...). Exemples : organisation de dizaines de journées publiques dans toute la France, déploiement de coopérations locales dans le Nord et la Vienne, création d'équipes citoyennes inter associatives dans le Maine-et-Loire.



MONALISA dans la loi sur l'adaptation de la société au vieillissement

La lutte contre l'isolement est au cœur du premier volet de la Loi d'adaptation de la société au vieillissement promulguée le 28 décembre 2015, intitulée « l'anticipation de la perte d'autonomie » : il s'agit de dépister les fragilités en amont et de prévenir l'isolement des personnes âgées en s'appuyant notamment sur la démarche MONALISA.

Une conférence des financeurs de la prévention de perte d'autonomie² permet notamment le financement de la lutte contre l'isolement des âgés : par exemple, la formation et le soutien des intervenants bénévoles qui contribuent au maintien du lien social des personnes âgées.

² La conférence des financeurs de la prévention de la perte d'autonomie des personnes âgées est l'un des dispositifs phares de la loi n° 2015-1776 du 28 décembre 2015 relatif à l'adaptation de la société au vieillissement. Il a pour objectif de coordonner dans chaque département les financements de la prévention de la perte d'autonomie autour d'une stratégie commune.

Centre d'incubation et de ressources

Supports, formations, bonnes pratiques

MONALISA co-construit des ressources et outils mis à la disposition de ses membres. Des groupes de travail se constituent autour de projets expérimentaux afin d'identifier des solutions innovantes, pouvant ensuite être déclinées à une plus large échelle.

Volontaires contre l'isolement



Avec l'Agence du Service civique, Ufcv, Unis-Cité, AG2R La Mondiale, Malakoff-Médéric De septembre 2015 à décembre 2016, une expérimentation visant à faciliter l'accueil de jeunes volontaires en Service Civique au sein des équipes de bénévoles luttant contre l'isolement des âgés a été menée sur trois territoires : Bourgogne, Bretagne, PACA.

Mobilisés dans les quartiers



Avec le CGET, le groupe Humanis et la Caisse des dépôts 15 projets ont été sélectionnés et sont soutenus opérationnellement et financièrement : des équipes de bénévoles agissent au cœur des quartiers prioritaires de la politique de la ville pour recréer du lien avec les âgés.

En campagne contre l'isolement



Avec la CC-MSA, le Secours catholique, les petits frères des Pauvres, Familles rurales, l'Union nationale de l'ADMR, la Fédération nationale des centres sociaux et sociaux-culturels Alertés par certains signataires de la difficulté à faire émerger des actions inter-partenariales de lutte contre l'isolement social en milieu rural, un groupe de travail s'est constitué pour identifier des solutions concrètes.

Outils et ressources



Formation socle pour les bénévoles



Brochures information / sensibilisation



Journal des acteurs

MONALISA sur les réseaux et les territoires

Une mobilisation pour tous

Des films de sensibilisation sur l'isolement social et l'engagement citoyen de proximité*



Sur le fil (de l'isolement)



Qu'est-ce qu'une équipe citoyenne ?



L'équipe citoyenne de Mordelles



Dialogue entre les acteurs de la coopération

(*téléchargeables sur la chaîne Youtube de la Mobilisation)

Géolocalisation sur le site MONALISA des acteurs engagés



Sur www.monalisa-asso.fr

Toutes les coopérations départementales et locales, toutes les équipes citoyennes sont accessibles d'un simple clic.

Mobilisation digitale sur les réseaux sociaux

fb.me/monalisa.asso



@monalisa-asso

MONALISA @MONALISA_asso
Une nouvelle équipe citoyenne au Grau-du-Roi ! uriz.fr/3Nxc
[@objectifgard](https://twitter.com/objectifgard)
pic.twitter.com/CMpCrkpc1



