

soins palliatifs :

# repères dans une société en changement



AQSP

Association québécoise  
de soins palliatifs

35<sup>e</sup> congrès  
annuel

6, 7 et 8  
mai 2026

Hôtel Delta Sherbrooke  
et Centre de congrès

## **Stratégie de formation innovante : Formation par concordance en soins palliatifs**

Charles Rousselle, conseiller en soins infirmiers

Mélanie Ozoux, conseillère en soins infirmiers

CISSS de la Montérégie-Centre

# Divulgation



## **AFFILIATION**

Conseillers en soins infirmiers à la Direction des soins infirmiers du CISSS de la Montérégie-Centre

**BIAIS OU CONFLITS D'INTÉRÊTS (RÉELS OU POTENTIELS) : Aucun**

**MESURES D'ATTÉNUATION : En accord avec le comité scientifique, aucune requise**

# Utilisation intelligence artificielle



Nous déclarons ne pas avoir utilisé l'intelligence artificielle dans la formation de ce jour.

# Engagements



Nous nous engageons auprès de l'auditoire à :

- lui signaler toute indication non approuvée;
- utiliser les noms génériques et commerciaux des médicaments;
- indiquer les améliorations en valeur absolue (et non uniquement en valeur relative).

# Objectifs



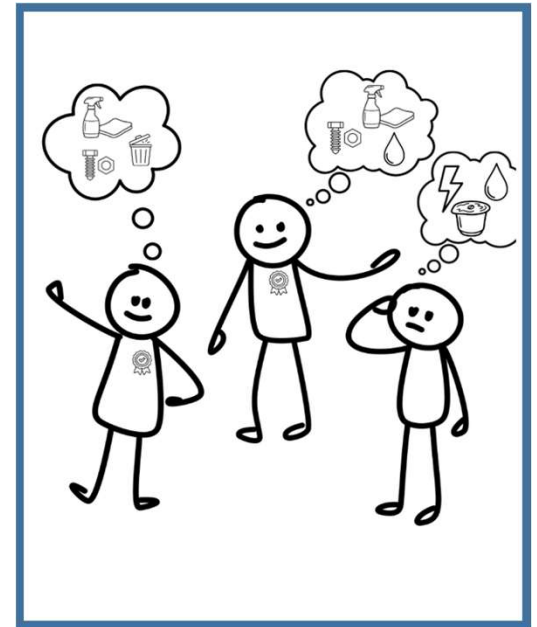
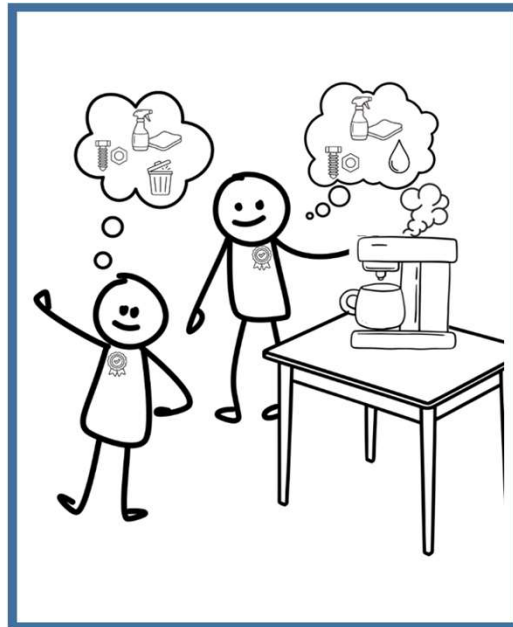
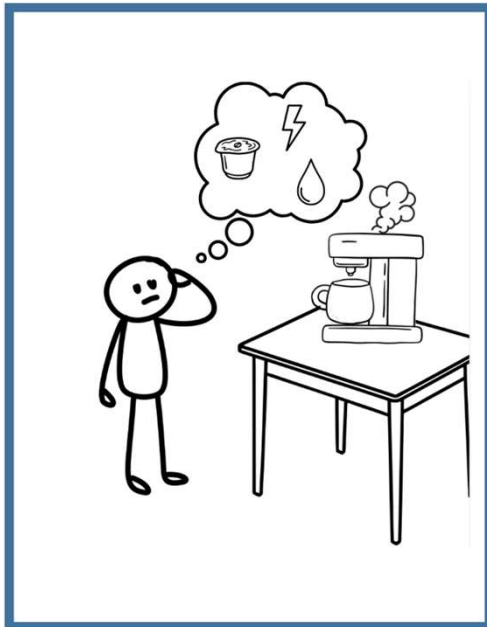
À la fin de cette présentation, la personne participante sera en mesure de mieux :

- Reconnaître les situations d'apprentissage dans lesquelles la formation par concordance peut être utilisée en soins palliatifs.
- Identifier les bénéfices et les limites de la formation par concordance afin d'en optimiser l'utilisation dans sa pratique en soins palliatifs.

# La formation par concordance

Visé à développer le raisonnement clinique ou professionnel dans un contexte d'incertitude par le partage des savoirs expérientiels de différents experts.

- Une courte situation clinique est présentée, puis les panélistes sont invités à juger de l'implication de certaines données par rapport à une hypothèse.
- Cette réflexion sera par la suite utilisée pour soutenir le raisonnement des apprenantes dans un contexte de formation. (Deschênes, 2024a)



# Exemple de vignette

La mise en situation

|   |   |   |
|---|---|---|
| <b>Vous voyez un point noir dans le ciel. De quoi s'agit-il? Un avion, un oiseau?</b> |   |   |
| <b>Si vous pensez à ...</b>   | <b>Et qu'alors vous trouvez ...</b>                       | <b>Votre hypothèse en est ...</b>   |
| Un avion  | Le point noir tourne en rond et se pose sur un lampadaire | <ul style="list-style-type: none"> <li>• Fortement affaiblie</li> <li>• Affaiblie</li> <li>• Inchangée</li> <li>• Renforcée</li> <li>• Fortement renforcée</li> </ul> |

L'hypothèse proposée

Une information additionnelle

Votre jugement final sur l'hypothèse est :

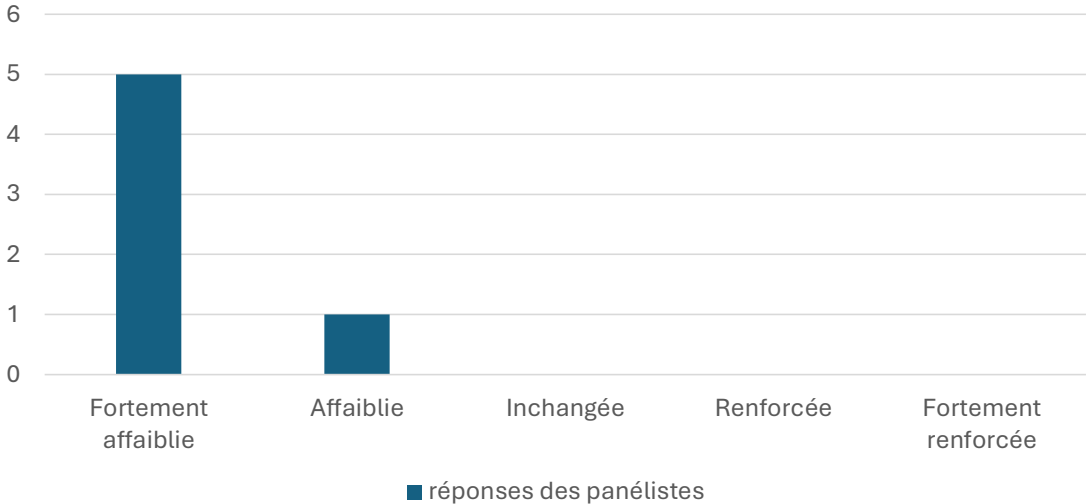
(Deschênes, 2024b)

# Exemple de réponse

| Vous voyez un point noir dans le ciel. De quoi s'agit-il? |   |
|---|---|
| Si vous pensez à ...                                      | Et qu'alors vous trouvez ...                              |
| Un avion  | Le point noir tourne en rond et se pose sur un lampadaire |

(Deschênes,  
2024b)

Réponses des panélistes



- Panéliste 3 : Les avions ont habituellement une trajectoire linéaire.
- Panéliste 4 : La combinaison entre la trajectoire de l'objet, sa couleur ainsi que le fait qu'il se pose sur un lampadaire me fait penser davantage qu'il s'agit d'un oiseau.
- Panéliste 5 : J'ai déjà vu dans une compétition de modèle réduit une épreuve où les participants étaient amenés à poser leur appareil sur une très petite surface. Selon la grandeur du lampadaire cela pourrait être possible.

# Exemple de fiche synthèse



## Fiche synthèse question 1

Selon Gauthier (2048), aucun avion ne s'est posé sur un lampadaire de 2020 à 2040 au Canada.

La norme 3.1415 de la réglementation canadienne sur l'aviation (AAC, 2068) stipule que la zone d'atterrissage des appareils doit être d'au moins 3.4 km. Ce qui ne correspond pas aux dimensions habituelles d'un lampadaire.

Références :

AAC (2068) Manuel de réglementation canadienne sur l'aviation et les zones d'atterrissages restreintes.

[www.aac.ca](http://www.aac.ca)

# Types de formation par concordance



Il existe trois types de formation par concordance :

« La **concordance de raisonnement (FpC-raisonnement)** qui permet de former au raisonnement clinique;

La **concordance de jugement (FpC-jugement)** qui permet de former dans les domaines de l'éthique ou du professionnalisme;

La **concordance de perception (FpC-perception)** qui permet de former à la perception et l'interprétation dans les domaines avec imagerie. »

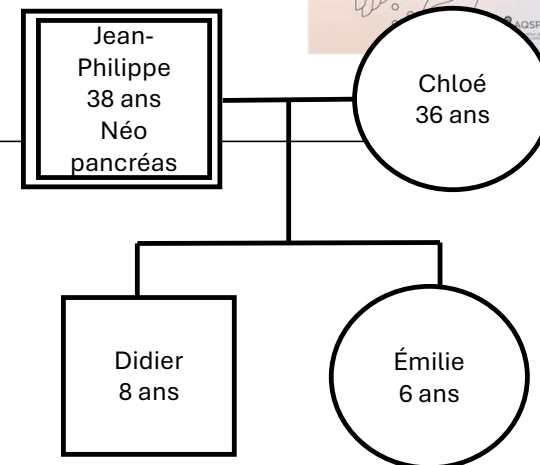
(Université de Montréal, 2023)

# FpC-raisonnement



| <p>M. Gagnon, 88 ans, est admis en soins palliatifs. Il a un cancer du poumon terminal. Ce matin, il a le visage crispé, il gémit et il se tient le bas du ventre.</p> |   |   |
|--|---|---|
| <b>Si vous pensez à ...</b>  | <b>Et qu'alors vous trouvez ...</b>                                       | <b>Votre hypothèse en est ...</b>   |
| <p><b>Lui donner une entre-dose de morphine prescrite PRN pour douleur.</b></p>  | <p><b>Que M. Gagnon vous rapporte qu'il n'a pas uriné depuis 36h.</b></p> | <ul style="list-style-type: none"><li>• Fortement affaiblie</li><li>• Affaiblie</li><li>• Inchangée</li><li>• Renforcée</li><li>• Fortement renforcée</li></ul> |

# FpC-jugement



Votre collègue Claude, infirmier, prend soin de Jean-Philippe. Le médecin a confié à l'usager qu'il lui restait 6 mois à vivre avec les traitements proposés. À la lumière de cette information, il ne souhaite pas avoir de traitements puisqu'il désire profiter de ses derniers moments pour voyager.

| Votre collègue Claude intervient auprès de Jean-Philippe, de la façon suivante :  | Le comportement de votre collègue est ...   |
|---|---|
| <p><b>1. Il insiste sur le fait qu'il a de jeunes enfants et qu'il existe des protocoles de recherche sans trop d'effets secondaires.</b></p> | <p><input type="checkbox"/> inacceptable</p> <p><input type="checkbox"/> difficilement acceptable</p> <p><input type="checkbox"/> acceptable</p> <p><input type="checkbox"/> fortement acceptable</p> |
| <p><b>2. Il questionne la famille en l'absence de l'usager pour vérifier si la décision est un consensus.</b></p>                             | <p><input type="checkbox"/> inacceptable</p> <p><input type="checkbox"/> difficilement acceptable</p> <p><input type="checkbox"/> acceptable</p> <p><input type="checkbox"/> fortement acceptable</p> |

# FpC-perception

Le plan de traitement pour la plaie au membre inférieur de M. Gauthier, 79 ans, doit être réévaluée ce matin.

| Si vous pensiez...                                  | Et qu'alors...   | Votre hypothèse est:   |
|---|--|--|
| <b>À appliquer un pansement acrylique absorbant</b> |  <p>(yl413100419, 2024)</p> | <ul style="list-style-type: none"><li>• Absolument contre-indiquée</li><li>• Contre-indiquée</li><li>• Ni plus ni moins indiquée</li><li>• Indiquée</li><li>• Fortement indiquée</li></ul> |

# Étapes

## Besoin de formation

- Est-ce que la FpC pourrait répondre au besoin?
- Intervention vs hypothèse clinique

## Tempête d'idées

- Échanges avec les cocréateurs
- Créer plusieurs situations

## Panel d'experts

- Trouver le panel d'experts
- Présentation explicative
- Microsoft Forms

## Analyse des résultats

du panel

- Sélectionner les situations avec des résultats cohérents
- Filtrer les résultats d'experts qui divergent trop

## Construction du format final

- Selon le type d'utilisation (En ligne vs en salle)

## Validation avec les cocréateurs

- Révision finale par les pairs

# Étapes



## Besoin de formation

Est-ce que la FpC pourrait répondre au besoin?

- Intervention vs hypothèse clinique

## Temps d'idées

Échanges avec les cocréateurs

- Créer plusieurs situations

## Panel d'experts

Trouver le panel d'experts

- Présentation explicative
- Microsoft Forms

## Analyse des résultats du panel

Sélectionner les situations avec des résultats cohérents

- Filtrer les résultats d'experts qui divergent trop

## Construction du format final

Selon le type d'utilisation (En ligne vs en salle)

## Validation avec les cocréateurs

Révision finale par les pairs

# Limites et avantages

## Ressources humaines

- Temps de création et validation
- Trouver les panélistes experts
- Libération des professionnels

## Ressources matérielles

- Outils de création
- Outils de présentation

## Format

- En ligne asynchrone vs en salle
- Temps de formation

## Contenu

- Utilisation dans un contexte où la pratique est mal définie ex. gestion de l'agitation...

# Retombées



Comment cette formation a eu un effet dans votre travail ?

- «M'a permis de faire une rétroaction sur ma pratique actuelle»
  - «Les questions étaient difficiles à saisir»
  - «L'hypothèse est difficile à comprendre, plutôt mettre un terme plus clair»
  - «Renforcer mes hypothèses»
  - «Renforcer mes connaissances»
- Appréciation formation changements respiratoires
    - Le contenu (pertinent, approprié et de qualité) : 7,83/10 n=52
  - Appréciation Formation douleur
    - Le contenu (pertinent, approprié et de qualité) : 8,14/10 n=35

# Exercice

Wooclap



# Pour en savoir plus :



- Concevoir une formation par concordance pour développer le raisonnement professionnel : quelles étapes faut-il parcourir ?
- Formations par concordance (FpC) - Centre de pédagogie appliquée aux sciences de la santé (CPASS)

# Implications futures



- Quel sujet dans votre milieu pourrait être abordé en FpC?

# Références



\*Les illustrations intégrées dans cette formation qui ne sont pas citées directement proviennent de la plateforme Canva et son utilisé dans les paramètres permis par celle-ci.

Boyer, L., Pepin, J., Dubois, S., Descôteaux, R., Robinette, L. et Déry J. (2016). *Référentiel de compétences infirmières en milieu de soins québécois de l'enfant à l'adulte*. [https://cifi.umontreal.ca/fileadmin/cifi/Documents/CIFI\\_Referentiel\\_Comptence\\_Hospitalier\\_190125\\_HR.pdf](https://cifi.umontreal.ca/fileadmin/cifi/Documents/CIFI_Referentiel_Comptence_Hospitalier_190125_HR.pdf)

Deschênes, M.-F. (2024a). *Le raisonnement clinique infirmier : données issues de la recherche et implications pour son développement continu dans la pratique clinique* [présentation d'un conférencier invité]. Direction des soins infirmiers, CISSSMC.

Deschênes, M.-F. (2024b). *Exemples vignettes* [document inédit].

Deschênes, M.-F., Boyer, L., Fernandez, N. et Goudreau, J (2018). Le compagnonnage cognitif : une approche pédagogique à explorer pour le développement du raisonnement clinique infirmier? - Cognitive Companionship: a potential pedagogical approach to developing clinical reasoning in nursing?, *Quality Advancement in Nursing Education - Avancées en formation infirmière*, Vol. 4: Iss. 2, Article 5. DOI: <https://doi.org/10.17483/2368-6669.1156>

Germain, E., Joannette, S., Marcotte, J. et Rousselle C. (2024). Document de travail approche par concordance [Document inédit]. CISSSMC.

Université de Montréal (2023). *Formations par concordance (FPC)*. Faculté de médecine. Centre de pédagogie appliquée aux sciences de la santé (CPASS). <https://cpass.umontreal.ca/recherche/axes-de-recherches/concordance/fpc/>

yl413100419 (2024). View of the wound on the skin [Image en ligne]. Canva.